



РЕПУБЛИКА МАКЕДОНИЈА



ОПШТИНА ГАЗИ БАБА  
С К О П Ј Е

СЕКТОР ЗА УРБАНИЗАМ И ГРАДЕЖНО ЗЕМЈИШТЕ  
Одделение за урбанистичко планирање  
Бр. 28-3/Сл.- 2 од 03.10.2019 год.

ИЗВОД ОД АУП БРОЈ 765/2019

АУП за ГП 2( органи на локална самоуправа) од ДУП  
за дел од УЗ Автокоманда , Локална самоуправа и  
дел од комплекс Факулт, оптина Гази Баба  
Со потврда за заверка бр. 28-3/3158/26 од 22.11.2018

Намена на градба: В4- Државни институции, органи  
на локална самоуправа  
КО Гази Баба           КП 1222/1 и др.  
ДЛ                           М 1: 500

ИЗВОДОТ ЗА Број на ГП 2

СОДРЖИ:

1. ГРАФИЧКИ ДЕЛ

- Заверена копија од АУП за градежна парцела ГП 2
- Табела со нумерички показатели за ГП 2

2. ТЕКСТУАЛЕН ДЕЛ

- Проектно решение за ГП 2

3. ПОДАТИЦИ ЗА ПОСТОЈНА И ПРЕДВИДЕНА ИНФРАСТРУКТУРА

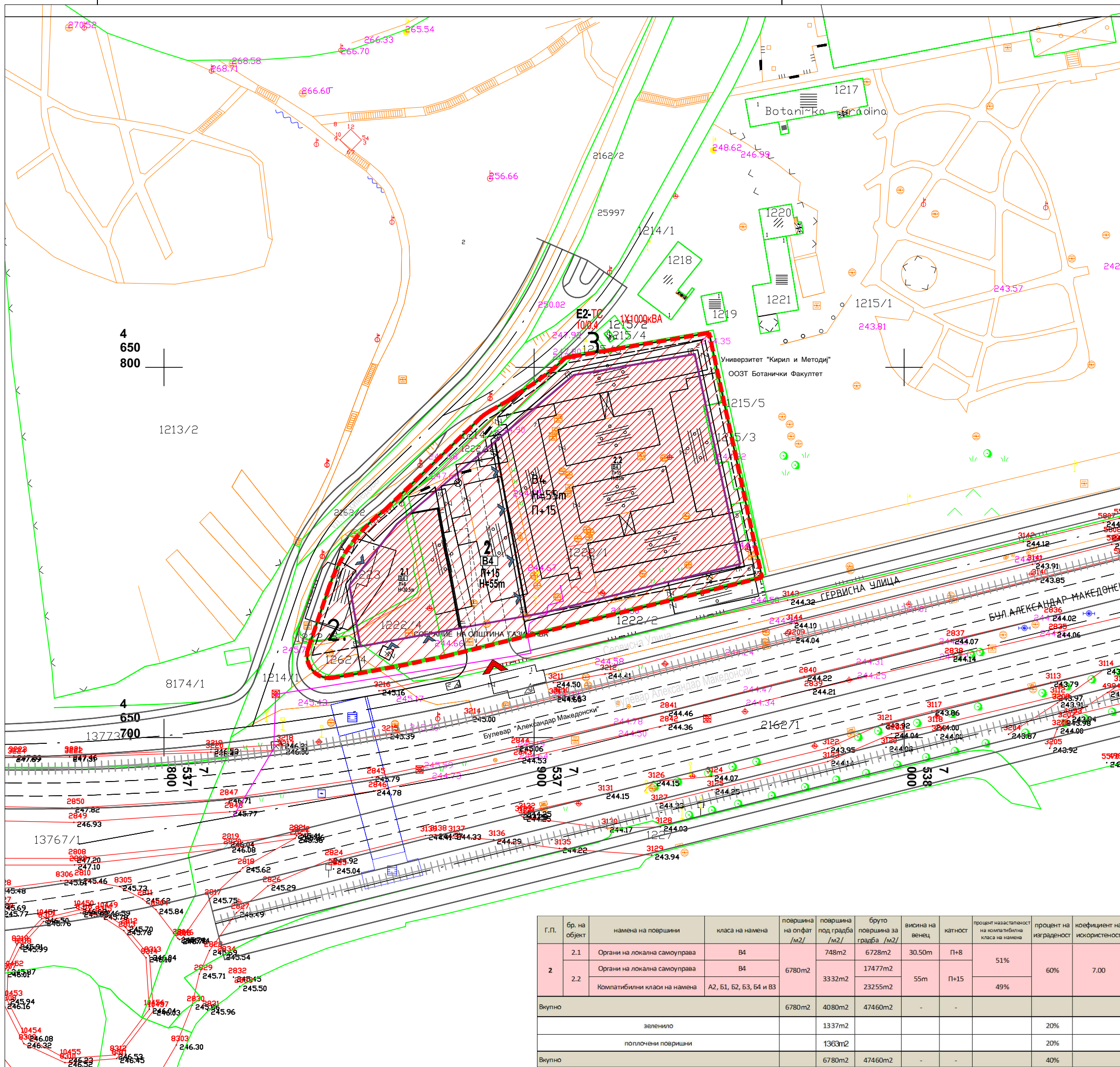
- Проектно решение на внатрешниот динамичен и стациониран сообраќај
- Проектно решение на приклучоците, објектите и водоводите на внатрешниот развој на сите комунални инфраструктури
- Проектно решени на зеленило

ПО ОВЛАСТУВАЊЕ НА ГРАДОНАЧАЛНИК

Снежана Станојловиќ



**АРХИТЕКТОНСКО УРБАНИСТИЧКИ ПРОЕКТ ЗА ГП 2  
(ОРГАНИ НА ЛОКАЛНА САМОУПРАВА)  
ОД ДУП ЗА ДЕЛ УЗ  
АВТОКОМАНДА  
ЛОКАЛНА САМОУПРАВА И ДЕЛ ОД  
КОМПЛЕКС ФАКУЛТЕТИ  
КО ГАЗИ БАБА  
ОПШТИНА ГАЗИ БАБА**



**ЛЕГЕНДА**

- ГРАНИЦА НА ПЛАНСКИ ОПФАТ 6780M2
- РЕГУЛАЦИОНА ЛИНИЈА
- ЛИНИЈА НА ГРАДЕЖНА ПАРЦЕЛА
- ГРАДЕЖНА ЛИНИЈА ОД ДУП
- ГРАДЕЖНА ЛИНИЈА
- ПОДЗЕМНА ГРАДЕЖНА ЛИНИЈА
- ЛИНИЈА ЗА ОБЛИКУВАЊЕ СООБРАЌАЈНИЦИ
- 2** НУМЕРАЦИЈА НА ГРАДЕЖНА ПАРЦЕЛА
- 2.1 НУМЕРАЦИЈА НА ГРАДБАТА
- П КАТНОСТ НА ГРАДБАТА
- H = 55.0m МАКСИМАЛНА ВИСОЧИНА НА ГРАДБАТА ДО ВЕНЕЦ
- ПОВРШИНА ЗА ГРАДЕЊЕ ОГРАНИЧЕНА СО ГРАДЕЖНА ЛИНИЈА

**НАМЕНА НА ПОВРШНИ**

- В - ЈАВНИ ИНСТИТУЦИИ**
- В4 - ДРЖАВНИ ИНСТИТУЦИИ  
ОРГАНИ НА ЛОКАЛНА САМОУПРАВА

**ВЛЕЗОВИ**

- ВЛЕЗ ВО ГРАДЕЖНА ПАРЦЕЛА
- ВЛЕЗ ВО ОБЈЕКТ



**УРБАНИСТИЧКО РЕШЕНИЕ НА  
ГРАДЕЖНАТА ПАРЦЕЛА**

АРХИТЕКТОНСКО УРБАНИСТИЧКИ ПРОЕКТ ЗА ГП 2  
(ОРГАНИ НА ЛОКАЛНА САМОУПРАВА) ОД ДУП ЗА  
ДЕЛ ОД УЗ АВТОКОМАНДА, ЛОКАЛНА САМОУПРАВА  
И ДЕЛ ОД КОМПЛЕКС ФАКУЛТЕТИ, ОПШТИНА ГАЗИ  
БАБА

ТЕХ.БР. 0801/341/18 М 1:1000

ПЛАНЕРИ:  
БОЈАН МУЛИЧКОВСКИ д.и.а. бр. ов.0.0070  
ИЛИНА ЛАЛКОВА д.и.а бр. ов. 0.0403  
КУЗМАНОВ ДУШКО м.и.а  
МОНИКА КРСТЕВСКА м.и.а.  
ЛИМБА МИНОВА м.и.а.

УПРАВИТЕЛ: БОЈАН МУЛИЧКОВСКИ  
ИНВЕСТИТОР: ОПШТИНА ГАЗИ БАБА  
ЛОКАЦИЈА: ОПШТИНА ГАЗИ БАБА

Г.П.	бр. на објект	намена на површини	класа на намена	површина на опфат /m2/	површина под градба за градба /m2/	брutto површина за градба /m2/	висина на венец	катност	процент на застатеност на компатибилна класа на намена	процент на изграденост	коэффициент на искористеност
2	2.1	Органи на локална самоуправа	B4	6780m2	748m2	6728m2	30.50m	П+8	51%	60%	7.00
	2.2	Органи на локална самоуправа	B4	6780m2	3332m2	17477m2	55m	П+15	49%		
		Компатибилни класи на намена	A2, B1, B2, B3, B4 и B3			23255m2					
Вкупно				6780m2	4080m2	47460m2					
зеленило					1337m2					20%	
поплочени површини					1363m2					20%	
Вкупно					6780m2	47460m2				40%	

### 3.5 Проектно решение

Предметната градежна парцела 2 согласно ДУП е со основна класа на намена В4 – државни институции (локална самоуправа). За предметната локација се изработува Архитектонско урбанистички проект за ГП 2 (органи на локална самоуправа) од ДУП за дел од УЗ Автокоманда, локална самоуправа и дел од комплекс факултети, Општина Гази Баба.

Покрај основната класа на намена В4 – Државни институции (локална самоуправа), предвидени се и компатабилни класи на намена на основната класа согласно Правилникот за стандарди и нормативи за урбанистичко планирање (Службен весник на РМ бр. 142/15, 217/15, 222/15, 228/15, 35/16, 99/16, 134/16, 33/17 и 86/18)и тоа се:

- А2- Домување во станбени згради
- Б1 – мали комерцијални и деловни намени
- Б2 – големи трговски единици
- Б3 – големи угостителски единици
- Б4 – деловни простории
- В3 - култура

Максималниот дозволен процент на учество на единечна класа на намена во однос на основната класа на намена изнесува 49%

Процентот на компатибилните намени не го надминува дозволеният процент на компатибилни намени согласно Правилникот за стандарди и нормативи за урбанистичко планирање (Службен весник на РМ бр. 142/15, 217/15, 222/15, 228/15, 35/16, 99/16, 134/16, 33/17 и 86/18) кој за оваа намена изнесува 49%.

Според местоположбата, а во однос на поврзаноста на сообраќајниот систем, просторот спаѓа во простор со добра сообраќајна врска. При уредувањето на просторот водено е сметка за негова рационална искористеност да не се нарушат основните принципи и хуманизација на просторот што е постигнато со диспозиција, површина, катност и висина на објектите.

Објектите се изготвени според изборот на проектантот во согласност со Инвеститорот за архитектонско и конструктивно обликување на истиот.

До парцелата се пристапува преку од Сервисна Улица на Булевар Александар Македонски.

Паркирањето се превидува да се одвива во рамки на парцелите, а во согласност со потребите на Инвеститорот.

Функционалното решение на објектите е изработено во согласност со потребите на Инвеститорот и врз основа на извршениот увид на зададената локација. Со урбанистичкото решение на градежните парцели во овој Архитектонско - урбанистички проект се дефинирани површини за градење на објекти во парцелите, катност, максималната височина и пристап до градбите.

Г.П.	бр. на објект	намена на површини	класа на намена	површина на опфат /м2/	површина под градба /м2/	бруто површина за градба /м2/	висина на венец	катност	процент на застапеност на компатибилна класа на намена	процент на изграденост	коэффициент на искористеност
2	2.1	Органи на локална самоуправа	B4	6780m2	748m2	6728m2	30.50m	П+8	51%	60%	7.00
	2.2	Органи на локална самоуправа	B4		3332m2	17477m2	55m	П+15			
		Компатибилни класи на намена	A2, B1, B2, B3, B4 и B3			23255m2			49%		
Вкупно				6780m2	4080m2	47460m2	-	-			
зеленило					1337m2					20%	
поплочени површини					1363m2					20%	
Вкупно					6780m2	47460m2	-	-		40%	

Градбите се со катност П+8 и П+15 и со макс. Висина до 30.5 м - 55м, а висината на венецот се пресметува од средината на површината за градба.

Фасадите на објектите се предвидува да бидат во модерен стил, соодветно на опкружувањето. При уредувањето на просторот водено е сметка за негова рационална искористеност да не се нарушат основните принципи и начин на користење и хуманизација на просторот што е постигнато со диспозиција, површина, катност и висина на објектот.

На предвидениот опфат кој е предмет за изработка на архитектонско урбанистичкиот проект се предвидуваат објекти со основна класа на намена:

### **Градежна Парцела 2**

Намена:

**В – Јавни институции**

**B4 – Државни институции (локална самоуправа)**

Компатабилна класа на намена согласно Правилникот за стандарди и нормативи за урбанистичко планирање (Службен весник на РМ бр. 142/15, 217/15, 222/15, 228/15, 35/16, 99/16, 134/16, 33/17 и 86/18)

**A2-Домување во станбени згради.** Максималниот дозволен процент на учество на единечна класа на намена во однос на основната класа на намена изнесува 49%

**B1 – Мали комерцијални и деловни намени.** Максималниот дозволен процент на учество на единечна класа на намена во однос на основната класа на намена изнесува 49%

**B2 – Големи трговски единици.** Максималниот дозволен процент на учество на единечна класа на намена во однос на основната класа на намена изнесува 49%

**B3 – Големи угостителски единици.** Максималниот дозволен процент на учество на единечна класа на намена во однос на основната класа на намена изнесува 49%.

**B4 – Деловни простори.** Максималниот дозволен процент на учество на единечна класа на намена во однос на основната класа на намена изнесува 49%.

**B3 – Култура.** Максималниот дозволен процент на учество на единечна класа на намена во однос на основната класа на намена изнесува 49%.

Максимален дозволен процент на учество на збирот на компатабилни класи на намена во однос на основната класа на намена изнесува 49%.

Во градежната парцела се предвиени два објекти и тоа објект

**Објект 2.1** исклучиво со класа на намена

B4 – локална самоуправа и

**Објект 2.2** со класа на намена

B4 – локална самоуправа и компатибилни класи на намена дозволени согласно Правилникот за стандарди и нормативи за урбанистичко планирање (Службен весник на РМ бр. 142/15, 217/15, 222/15, 228/15, 35/16, 99/16, 134/16, 33/17 и 86/18)

Објектите се поставени во граници на градежната парцела, а процентот на изграденост и коефициентот на искористеност не ги надминуваат дозволените параметри.

### 3.6. Нумерички показатели

Од предложеното проектно решение а врз основа на направените анализи произлегуваат следните нумерички показатели:

#### **Градежна Парцела 2**

Површина на опфат ..... 6780 м<sup>2</sup>  
Површина под градба ..... 4080 м<sup>2</sup>  
Бруто површина на градба ..... 47460 м<sup>2</sup>

#### **Објект 2.1**

***V4 – Државни институции (локална самоуправа)***

Површина за градба на објект..... 748 м<sup>2</sup>  
Вкупна изградена бруто површина ..... 6728 м<sup>2</sup>  
Мах. висина на венец: 30,50м'  
Катност: П+8

#### **Објект 2.2**

***V4 – Државни институции (локална самоуправа) со компатибилни класи на намени согласно Правилникот за стандарди и нормативи за урбанистичко планирање (Службен весник на РМ бр. 142/15, 217/15, 222/15, 228/15, 35/16, 99/16, 134/16, 33/17 и 86/18)***

Површина за градба на објект ..... 3332 м<sup>2</sup>  
Вкупна изградена бруто површина ..... 40732 м<sup>2</sup>  
Мах. висина на венец: 55,00м'  
Катност: П+15

**Пристап до парцела:** од Сервисна Улица на Булевар Александар Македонски.

**Паркирање:** Согласно согласно член б1 од Правилникот за стандарди и нормативи за урбанистичко планирање (Службен весник на РМ бр. 142/15, 217/15, 222/15, 228/15, 35/16, 99/16, 134/16, 33/17 и 86/18) во фаза Основен проект.

Паркирањето може да се обезбеди во заеднички подземен паркинг за сите објекти во градежната парцела 2 за кој има означено подземна градежна линија со која се уредува границата на градење под котата на теренот .

### 3.7. Билансни показатели

Површина на опфат .....	6780 м <sup>2</sup>
Површина под габарит .....	4080 м <sup>2</sup>
Вкупна површина по катови .....	47460 м <sup>2</sup>
Процент на изграденост на парцела .....	60 %
Коефициент на искористеност .....	7,00

#### СПОРЕДБЕНИ ПОКАЗАТЕЛИ СОГЛАСНО ДУП И АУП

Согласно ДУП	
Површина на проектн опфат	6780m2
Површина за градење	4746m2
Бруто развиена површина	47460m2
Процент на изграденост	70.0%
Коефициент на искористеност	7.00
Согласно АУП	
Површина на проектн опфат	6780m2
Површина за градење	4080m2
Бруто развиена површина	47460m2
Процент на изграденост	60%
Коефициент на искористеност	7.00

Од евидентираните нумерички показатели можеме да констатираме дека истите се во рамките на дозволените граници согласно Правилникот за стандарди и нормативи за урбанистичко планирање (Службен весник на РМ бр. 142/15, 217/15, 222/15, 228/15, 35/16, 99/16, 134/16, 33/17 и 86/18), Правилник за поблиска содржина, форма и начин на обработка на ГУП, ДУП, УПС, УПНМ, и регулациски план на ГУП, формата, содржината и начинот на обработка на урбанистичко – плански документации, АУП и содржината и формата и начинот на обработка на проектот за инфраструктура (Сл.Весник на РМ бр. 142/15).

**Според тоа, овој архитектонско урбанистички проект преставува солидна основа за издавање на услови за градба.**

### 3.8. Сообраќајно и нивелационо решение

На градежните парцели од овој Архитектонско урбанистички проект за ГП 2 (органи на локална самоуправа) од ДУП за дел од УЗ Автокоманда, локална самоуправа и дел од комплекс факултети, Општина Гази Баба, е предвидена намена В4 – Државни институции.

Стационарниот сообраќај да се направи согласно член 59, 60 и член 61 од Правилникот за стандарди и нормативи за урбанистичко планирање (Службен весник на РМ бр. 142/15, 217/15, 222/15, 228/15, 35/16, 99/16, 134/16, 33/17 и 86/18) во потаномшна фаза со разработка на Основен проект.

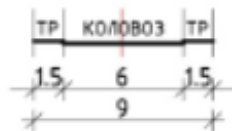
За намена В4 – Државни институции (локална самоуправа),  
1 паркинг место на 80м<sup>2</sup> ако вкупната површина  
При тоа за објект 2.1 потребни се  
 $6728 \text{ м}^2 / 80 \text{ м}^2 = 85$  паркинг места

За објект 2.2 потребен број на паркинг места се  
 $40732 \text{ м}^2 / 80 \text{ м}^2 = 510$  паркинг места

Комплетната сообраќајна сигнализација на уличната мрежа, како верикална и хоризонтална треба да е изведена согласно прописите од областа на сообраќајот. Радиусите и кривините на уличната мрежа се дадени адекватно со прописите од сообраќај и се стандардни.

Сообраќајните профили на новопредвидените внатрешни сообраќајници како и останатите елементи (радиуси на кривини, нагиб и слично), се во склад со насоките на Законот за просторно и урбанистичко планирање (Службен весник на Република Македонија, број 199/14, 44/15, 44/15, 193/15, 31/16, 163/16 и 64/18), Правилникот за стандарди и нормативи за урбанистичко планирање ((Службен весник на РМ бр. 142/15, 217/15, 222/15, 228/15, 35/16, 99/16, 134/16, 33/17 и 86/18), Правилник за поблиска содржина, форма и начин на обработка на ГУП, ДУП, УПС, УПНМ, и регулациски план на ГУП, формата, содржината и начинот на обработка на урбанистичко – плански документации, АУП и содржината и формата и начинот на обработка на проектот за инфраструктура (Сл.Весник на РМ бр. 142/15).

При изработка на Архитектонско урбанистичкиот проект пристапено е кон изработка на нивелманското решение за истиот локалитет и при тоа подолжните падови се движат во граници на дозволените.



### 3.9. Хидротехничка инфраструктура

#### 3.9.1 Водоснабдување

Согласно добиеното мислење од Водовод и Канализација Скопје со бр. 1302-2168/2 од 26.06.2018 доставени се податоци и информации дека постои постојна исталација – водоводна мрежа, фекална и атмосферска канализација. Водоснабдувањето на објектите во рамките на градежната парцела се предвидува со приклучок на постојната мрежа.

#### Водовод

Потребно количество на санитарна вода

Површина за изградба на државна институција

$F_{\text{БРУТО}} = 47460 \text{ м}^2 = 4,75 \text{ ха}$

$F_{\text{НЕТО}} = 26508 \text{ м}^2 = 2,65 \text{ ха}$

Во недостаток на податоци кои не се дефинирани претпоставуваме водоснабдителна норма за лесна и загадувачка индустрија:

$$q_{\text{мах/ден}} = 2,31 \text{ л/с/ха};$$

$$q_{\text{мах/час}} = 3,47 \text{ л/с/ха}$$

$$\text{Коефициент на редуцирана површина: } F_p = \frac{F_{\text{брето}}}{F_{\text{нето}}} = \frac{4,75}{2,65} = 1,79$$

Редуцирано:

$$q_{\text{мах/ден}} = \frac{2,31}{1,79} = 1,29 \text{ л/сек/ха};$$

$$q_{\text{мах/час}} = \frac{3,47}{1,79} = 1,93 \text{ л/сек/ха}$$

$$q_{\text{мах/ден}} = 2,31 \times 1,29 = 2,98 \text{ л/сек.}$$

$$q_{\text{мах/час}} = 3,47 \times 1,93 = 6,70 \text{ л/сек.}$$

Приклучокот со примарниот вод да се изврши според важечките стандарди и нормативи за тој вид инфраструктура.

Водоводната мрежа е усогласена со содржината на објектите, дадени со **Архитектонско урбанистички проект за ГП 2 (органи на локална самоуправа) од ДУП за дел од УЗ Автокоманда, локална самоуправа и дел од комплекс факултети, Општина Гази Баба.**

#### Количество на вода за против пожарна заштита

Према важечките технички прописи за заштита на населението и објектите од пожар, предвидено е да во случај на пожар се јави истовремено еден пожар со количествена вода од 10 л/сек., што важи за населени места до 5 000 жители, без оглед на отпорноста на објектите према пожар:

$$Q_{\text{поз}} = q_{\text{поз}} \cdot n_1 \cdot \frac{t}{24}$$

$$q_{\text{поз}} = 10 \text{ л/сек}$$

$n_1$  - број на пожари кои можат да се појават истовремено

$t$  – времетраење на пожар

Оваа потребна количина на вода до водокорисниците ќе се дистрибуира преку постојната дистрибутивна водоводна мрежа.

Водоводната мрежа е усогласена со содржината на објектите, дадени со архитектонско урбанистичкиот проект.

За мерење на потрошената количина предвиден е комбиниран водомер, сместен во водомерна шахта лоцирана на влезот, внатре во локацијата на планскиот опфат.



За заштита на предвидените објекти предвидени се надворешни хидранти со профил  $\varnothing$  80 мм, распоредени на пропишани растојанија, со можност за покривање на надворешните фронтони (фасади) од објектите.

За полевање на зелените површини, миење на улиците и останатите бетонски, асфалти и бехатон површини предвидени се баштенски хидранти распоредени на пропишаните растојанија.

За гасење на евентуален пожар претпоставуваме истовремена работа на два надворешни ПП хидранти со  $Q_{roz} = 10\text{л/сек}$  и  $Q_{roz} = 20\text{л/сек}$  За дистрибуција на овие водни количини предлагаме изработка на циркулациона водоводна мрежа.

### **3.9.2 Фекална канализација**

Одводот на отпадните води и фекалии ќе се врши со приклучување кон новопредвидената атмосферска и фекална инфраструктура.

$$Q_{\text{фек}} = 0,97 \times 0,80 \times 1,25 = 0,97 \text{ л/сек}$$

Канализационата мрежа е усогласена со содржината на објектите, дадени со архитектонско урбанистичкиот проект. Објектите ќе се приклучат на постојба канализациона мрежа.

### **3.9.3 Атмосферска канализација**

Приклучувањето се утврдува со хидротехничките услови од надлежното комунално претпријатие.

### **Електро-енергетика**

Согласно добиеното писмо од МЕПСО со бр 02-3995/1 од 28.06.2018 во рамки на предметниот опфат постојни и планирани инсталации на МЕПСО не се вкрстуваат.

Други податоци и инфромации не се добиени.

Кабловското напојување со среднонапонска и нисконапонска ел. мрежа ќе се определи во понатамошниот тек на разработка на техничката документација, односно со изработка на идејни и главни проекти за електрична мрежа од страна на стручните служби.

### **ПТТ инсталации**

Согласно добиеното писмо од Телеком АД Скопје со бр. 448124/1 од 12.07.2018 во границите на планскиот опфат има подземни ТК инсталации и истите се вметнати во графичкиот дел од овој АУП.

Согласно добиеното писмо од АЕК со бр. 1404-2025/2 од 18.06.2018 постојат инсталации кои се вметнати во графичкиот дел од овој АУП.

За дефинирање на потребниот број на телефонски приклучоци, од првостепено значење е намената на објектот. Димензионирањето на бројот на телефонски приклучоци треба да се врши според нивната големина, нивната функција и слични критериуми.

Поврзувањето на телефонски потрошувачи ќе се изведе во склад со развојните програми на Македонски телекомуникации.

### **Улично осветлување**

Сообраќајници во локалитетот по поглед на светлотехничките параметри се класифицираат во следните класи:

- класа "В-2", споредни, локални
- класа "В", паркинг простори

За овие класи на сообраќајници се препорачуваат следните светлотехнички параметри.

#### **"В-2" (С)**

- сјаност на коловозот  $L_m=1-1,5 \text{ cd/m}^2$
- средна погонска осветленост  $E_{sr}=15-25 \text{ Lx}$
- просечна рамномерност  $j_r=40\%$
- висина на монтажа на светилките  $H=8\text{m}$
- светлосен извор VTFE-250W
- начин на поставување еднореден

#### **"В" - паркинг простори**

- средна погонска осветленост  $E_{yg} = 10-20 \text{ Eh}$
- просечна рамномерност  $j_r = 25 \%$
- висина на монтажа на светилките  $N= 8(10) \text{ (m)}$
- светлосен извор VTFE - 250 W
- начин на поставување двореден (еднореден)

### **3.10. МЕРКИ ЗА ЗАШТИТА**

#### **Мерки за заштита од пожар на објектите**

Сообраќајниот систем во проектниот опфат се состои од асфалтирани површини преку кои се овозможува лесен пристап од улицата на противпожарните возила до градбите.

При конципирање на сообраќајот планирано е несметано движење на пожарните возила.

Сите пристапи планирани се така да овозможуваат несметан пристап за пожарни возила со доволна широчина на пристапот, за да се овозможи лесна подготовка и ставање во дејство на потребната опрема за борба против пожарот и спасување на луѓето.

Ивичњациите на пристапниот пат треба да бидат со висина не поголема од 7,0 см. и закосени поради лесен пристап на пожарни возила до градбите.

Планирањето и изработката на техничката документација треба да е во согласност со Законот за заштита и спасување („Сл. весник на Р. М.“ бр. 36/04, 49/04, 86/08, 124/10, 18/11, 41/14, 129/15, 71/16 и 106/16).

При реализација на Урбанистичкиот план да се почитуваат мерките од Законот за заштита и спасување („Сл. весник на Р. М.“ бр. 36/04, 49/04, 86/08, 124/10, 18/11, 41/14, 129/15, 71/16 и 106/16).

### **Заштита од природни непогоди**

Со оглед дека територијата е изложена на сеизмичко дејство со интензитет од 8 степени MS3 потребно е применување на принципите на асеизмичко градење на градбите.

Густината на градбите односно нивното растојание е планирано во доменот за сеизмичко проектирање, со помали висини градби и со поголеми попречни профили на сообраќајниците, со што во случај на сеизмичко рушење може да се обезбеди проток на луѓе и возила.

При реализација на Урбанистичкиот план, согласно членовите 13, 14, 34 и 35 мора да се почитуваат мерките од Законот за заштита и спасување („Сл. весник на Р. М.“ бр. 36/04, 49/04, 86/08, 124/10, 18/11, 41/14, 129/15, 71/16 и 106/16) и Законот за пожарникарството („Сл. весник на Р. М.“ бр. 67/04, 81/07, 55/13, 158/14, 193/15 и 39/16).

### **Мерки за заштита на животната средина**

Согласно законот за животна средина (Сл.в. на РМ бр.53/05, бр.81/05, бр.24/07, бр.159/08, бр.83/09, 48/10 и 124/10 и 51/11, 123/12 и 93/13 и 187/13 и 42/14 и 44/15 и 129/15, 192/15, 39/16), заштитата и унапредувањето на животната средина е систем на мерки и активности (општествени, политички, социјални, економски, технички, образовни и др.) со кои се обезбедува поддршка и создавање услови за заштита од загадување, деградација и влијание на/врз медиумите и одделните области на животната средина (заштита од осиромашување на озонската обвивка, спречување на штетната бучава и вибрации, заштита од јонизирачко и од нејонизирачко зрачење, заштита од непријатна миризма и користење и депонирање на отпадоците и друг вид на заштита на животната средина).

Животната средина е простор со сите живи организми и природни богатства, односно природните и создадените вредности, нивните меѓусебни односи и вкупниот простор во кој живее човекот и во кој се сместени населбите, добрата во општа употреба, индустриските и другите објекти, вклучувајќи ги и медиумите и областите на животната средина.

Загадување на животната средина е емисија на загадувачки материји и супстанции, која е резултат на човековата активност, во воздухот, водата или почвата, којашто може да биде штетна за квалитетот на животната средина, животот и здравјето на луѓето или, емисија од која што може да произлезе штета за имотот или која ги нарушува или влијае врз биолошката и пределската разновидност и врз другите пропишани начини на користење на животната средина.

Во доменот на заштитата на животната средина основна цел е преку соодветни плански поставки да се обезбедат услови за непречен развој со истовремено чување на квалитетот на средината за живот и работа.

За остварување на наведената цел, поставките и потребите од заштита на средината се вградуваат во сите домени на урбанистичкото планирање преку проверка и изготвување на современи стандарди и нормативи.

Право и должност е на Република Македонија, општината, како и на сите правни и физички лица, да обезбедат услови за заштита и за унапредување на животната средина, заради остварување на правото на граѓаните на здрава животна средина, а тоа е регулирано со Закон за животната средина („Сл. весник на Р. М.“ бр. 53/05; 81/05; 24/07; 159/08; 83/09; 48/10; 124/10; 51/11; 123/12; 93/13; 187/13; 42/14; 44/15; 129/15; 192/15 и 39/16).

Цели на овој Закон се:

- зачувување, заштита, обновување и унапредување на квалитетот на животната средина;
- заштита на животот и на здравјето на луѓето;
- заштита на биолошката разновидност;
- рационално и одржливо користење на природните богатства и
- спроведување и унапредување на мерките за решавање на регионалните и на глобалните проблеми на животната средина.

Секој е должен при преземањето активности или при вршење на дејности да обезбеди висок степен на заштита на животната средина и на животот и здравјето на луѓето. Заштита и унапредување на животната средина е систем на мерки и активности (општествени, политички, социјални, економски, технички, образовни и други) со кои се обезбедува поддршка и создавање на услови за заштита од загадување, деградација и влијание на/врс медиумите и одделните области на животната средина.

Државата формира мрежа за мониторинг, што се состои од мониторинг на медиумите (водата, воздухот и почвата) и областите на животната средина. Целокупната активност во оваа област ќе се насочува кон обезбедување на непречен просторен развој, при едновремена заштита на квалитетна, здрава и хумана средина за живеење и работа. Мерките за заштита и унапредување на квалитетот на средината ќе бидат вградени во создавањето на концептот на просторната организација на урбаниот опфат.

### **Мерки за заштита и спасување**

Согласно Закон за заштита и спасување („Сл. весник на Р. М.“ бр. 36/04, 49/04, 86/08, 124/10, 18/11, 41/14, 129/15, 71/16 и 106/16) и Закон за пожарникарството („Сл. весник на Р. М.“

бр. 67/04, 81/07, 55/13, 158/14, 193/15 и 39/16), задолжително треба да се применуваат мерките за заштита и спасување.

Заштитата и спасувањето е работа од јавен интерес за Републиката. Системот за заштита и спасување го организираат и спроведуваат државните органи, органите на државната управа, органите на единиците на локалната самоуправа, јавните претпријатија, јавните установи и служби, трговски друштва, здруженија на граѓани, граѓаните и силите за заштита и спасување на начин уреден со Закон за заштита и спасување („Сл. весник на Р. М.“ бр. 36/04, 49/04, 86/08, 124/10, 18/11, 41/14, 129/15, 71/16 и 106/16) и Закон за пожарникарството („Сл. весник на Р. М.“ бр. 67/04, 81/07, 55/13, 158/14, 193/15 и 39/16), како и : Уредбата за спроведување на заштита и спасување од пожари (Сл. весник на РМ бр.98/05), Уредбата за спроведување и спасување од урнатини (Сл. весник на РМ бр.98/05) и Уредбата за начинот на применувањето на мерките за заштита и спасување, при планирањето и уредувањето на просторот и населбите, во проектите и при изградба на градбите, како и учество во техничкиот преглед (Сл. весник на РМ бр.105/05).

Системот за заштита и спасување се остварува преку:

- Набљудување, откривање, следење и проучување на можните опасности;
- Ублажување и спречување на настанување на можните опасности;
- Известување и предупредување за можните опасности и давање упатства за заштита, спасување и помош;
- Едукација и оспособување за заштита, спасување и помош;
- Организирање на силите за заштита и спасување и воспоставување и одржување на другите форми на подготвеност за заштита, спасување и помош;
- Самозаштита, самопомош и заемна помош;
- Мобилизација и активирање на силите и средствата за заштита и спасување;
- Одредување и изведување на заштитните мерки;
- Спасување и помош;
- Отстранување на последиците од природни непогоди, епидемии, епизоотии, епифитотии и други несреќи, до обезбедување на основните услови за живот;
- Надзор на спроведувањето на заштитата и спасувањето;
- Давање на помош на подрачјата кои претрпеле штети од поголеми размери од природни непогоди, епидемии, епизоотии, епифитотии и други несреќи, а кои искажале потреба за тоа и
- Примање помош од други држави.

Заради организирано спроведување на заштита и спасување, учесниците во системот за заштита и спасување, донесуваат План за заштита и спасување од природни непогоди, епидемии, епизоотии, епифитотии и други несреќи. Планот се изработува врз основа на Процена на загрозеност од природни непогоди, епизоотии, епифитотии и други несреќи. Планот за заштита и спасување содржи превентивни и оперативни мерки, активности и постапки за заштита и спасување. Планот го донесува Советот на Општината.

Согласно член 51 и член 53 од горенаведениот Закон за заштита и спасување мерките за заштита и спасување се остваруваат преку организирање на дејства и постапки од превентивен карактер, кои ги подготвува и спроведува Републиката преку органите на државната управа во областа за кои се основани.

Органите на државната управа, органите на единиците на локалната самоуправа, трговските друштва, јавните претпријатија, установите и службите, се должни да ја предвидат и планираат организацијата на спроведувањето на мерките за заштита и спасување и да спроведат мерки кои се во функција на превенцијата.

Во функција на превенција се следните мерки и активности:

1. Изработка на Процена на загрозеност за можни опасности и План за заштита и спасување од проценетите опасности.
2. Вградување на предвидените и планираните мерки за заштита и спасување во редовното планирање и работа
3. Уредување на просторот и изградба на објекти, во функција на заштита и спасување
4. Воспоставување на организација и систем потребни за заштита и спасување
5. Обезбедување на материјална база, персонал и други ресурси потребни за извршување на планираната организација.

Мерките за заштита и спасување задолжително се применуваат при планирањето и уредувањето на просторот, во плановите како и при изградба на градбите и инфраструктурата согласно член 53 од претходно наведениот Закон за заштита и спасување како и согласно Уредбата за начинот на применување на мерките за заштита и спасување, при планирање и уредување на просторот и населбите, во проектите и изградба на објектите (Сл.весник на Р.М. бр.105/05), како и учество во техничкиот преглед.

Мерките за заштита и спасување задолжително се применуваат:

- При планирањето и уредувањето на просторот и населбите
- Во проекти за објекти и технолошки процеси наменети за складирање, производство и употреба на опасни материи, нафта и нејзини деривати, енергетски гасови, јавниот сообраќај, црна и обоена металургија, како и за јавна, административна, културна, туристичко-угостителска дејност
- При изградба на објект и инфраструктура.

Согласно член 54 од Закон за заштита и спасување („Сл. весник на Р. М.“ бр. 36/04, 49/04, 86/08, 124/10, 18/11, 41/14, 129/15, 71/16 и 106/16), а во функција на уредување на просторот задолжително се обезбедува:

Во функција на уредувањето на просторот задолжително се обезбедува:

- Изградба на објекти отпорни на сеизмички дејства
- Регулација на водотеките и изградба на систем на одбранбени насипи
- Изградба на снеготешитни појаси и шумување на голините
- Обезбедување на противпожарни пречки
- Изградба на градби за заштита и
- Изградба на потребната инфраструктура

Согласно член 61 од Закон за заштита и спасување („Сл. весник на Р. М.“ бр. 36/04, 49/04, 86/08, 124/10, 18/11, 41/14, 129/15, 71/16 и 106/16) се предвидуваат:

### **Заштита и спасување од пожари, експлозии и опасни материи**

Превентивни мерки за заштита и спасување од пожар, експлозии и опасни материи се активности кои се планираат и спроведуваат со просторното и урбанистичкото планирање и со примена на техничките нормативи при проектирање на изградба на градбите.

Инвеститорот во проектната документација за изградба на градби, како и за градби на кои се врши реконструкција – пренамена е должен да изготви посебен елаборат за заштита од пожар, експлозии и опасни материи и да прибави согласност за застапеност на мерките за заштита од пожар, експлозии и опасни материи. Од изработка на елаборатите се изземаат станбени градби со висина на венецот до 10 м. и јавните градби со капацитет за истовремен престој до 25 лица. Согласност за застапеност на мерките за заштита од пожар, експлозии и опасни материи дава Дирекцијата, односно нејзините подрачни организациони единици за заштита и спасување согласно член 70, од Закон за заштита и спасување („Сл. весник на Р. М.“ бр. 36/04, 49/04, 86/08, 124/10, 18/11, 41/14, 129/15, 71/16 и 106/16). Организацијата и спроведувањето на заштитата и спасувањето од пожар, која се остварува во рамките на системот за заштита и спасување се уредува со Закон за пожарникарството („Сл. весник на Р. М.“ бр. 67/04, 81/07, 55/13, 158/14, 193/15 и 39/16) и Уредбата за спроведување на заштитата и спасувањето од пожари (Сл.Весник на Р.М. бр.98/05), Правилникот за суштинските барања за заштита од пожар на градежните објекти (Сл.весник на Р.М. бр.94/09), и други позитивни прописи со кои е регулирана оваа проблематика.

Во однос на диспозицијата на противпожарната заштита, проектниот опфат, во случај на пожар ќе го опслужува противпожарната единица од Скопје. Во процесот на планирање потребно е да се води сметка за конфигурација на теренот, степен на загрозеност од пожари и услови кои им погодуваат на пожарите: климатско-хидролошките услови, ружата на ветрови и слично, кои имаат влијание врз загрозеност и заштита од пожари.

Заради поуспешна заштита од ваквите појави се превземаат низа мерки за отстранување на причините за предизвикување на пожари, спречување на нивното ширење, гаснење и укажување помош при отстранување на последиците предизвикани со пожари. Затоа потребно е планираната сообраќајна инфраструктура со хоризонталните и вертикалните елементи на коловозот да овозможат непречена интервенција на противпожарните возила, доводната мрежа на вода да е со капацитет кој овозможува напојување на надворешната хидрантска мрежа околу градбите, во

согласност со ПП норми и стандарди, водењето на другата инфраструктура да е во инфраструктурни коридори, подземно поставени на дозволени безбедносни меѓусебни растојанија, кое ќе се дефинира со основните проекти.

- Пешачките патеки во внатрешноста на опфатот се така концепирани и димензионирани да можат да обезбедат режимски сообраќај до предвидените и постојните градби во случај на пожар. Истите се димензионирани со доволна широчина на пристапот и соодветна конструкција, за да овозможи лесна подготовка и ставање во дејство на потребната опрема за борба против пожар и спасување на луѓето.

- Рабниците на пристапниот пат треба да бидат со висина не поголема од 7,0 см. и закосени поради лесен пристап на пожарни возила до објектот.

При дефинирањето на градбите во рамките на градежните парцели земено е во предвид потребното минимално растојание меѓу градбите од аспект на префрлање на пожарот од една до друга градба во зависност од предвидената висина на градбите и од противпожарната оптовареност на истите.

За градбите за кои не се однесува оваа одредба ќе се применуваат важечките мерки нормативи и стандарди кои се однесуваат на заштита и спасување.

Согласно член 76 од Закон за заштита и спасување („Сл. весник на Р. М.“ бр. 36/04, 49/04, 86/08, 124/10, 18/11, 41/14, 129/15, 71/16 и 106/16), Јавното претпријатие што стопанисува со водоводната мрежа во градот Скопје е должно да изработи основни решенија на улична хидратанска мрежа во сите делови на градот така и во проектниот опфат која е предмет на планската документација.

При изработка на основните проекти на предвидените градби во рамките на проектниот опфат да се предвиди громобранска инсталација со цел да нема појава од зголемено пожарно оптеретување.

### **Заштита и спасување од урнатини**

Заштитата и спасувањето од урнатини, опфаќа превентивни и оперативни мерки. За овој план важни се превентивните мерки за заштита од уривање, кои се состојат од активности кои се планираат и спроведуваат со просторното и урбанистичкото планирање и со примена на техничките нормативи при проектирање и изградба на градбите. Ова подразбира да се градат градби асеизмички, да се обезбеди слободен проток на сообраќајниците и да не се создаваат тесни грла на истите, да се обезбеди депонија за складирање на градежниот одпад, при евентуални урнатини. Организацијата и спроведувањето на спасувањето од урнатини, кое се остварува во рамките на системот за заштита и спасување, се уредува со Уредбата за спроведување на спасувањето од урнатини (Сл.Весник на Р.М. бр.98/05).



## Хуманитарни мерки

Евакуацијата се состои од планско, организирано и контролирано преместување на населението, материјалните добра и културното наследство на Републиката, од загрозените во побезбедните подрачја. Евакуацијата се извршува доколку со други мерки не е можно да се спречат последиците од природните непогоди и други несреќи. Населението од подрачјето од кое се врши евакуација, може да се евакуира во друга Општина одредено место и во одредено време. Евакуацијата на населението во друга Општина не смее да доведе до нарушување во извршување на нејзините надлежности.

## Мерки за заштита на културното наследство

Доколку при реализација на урбанистичкиот план се појави археолошко наоѓалиште треба да се постапи во согласност со одредбите од член 65 од Закон за заштита и спасување („Сл. весник на Р. М.“ бр. 36/04, 49/04, 86/08, 124/10, 18/11, 41/14, 129/15, 71/16 и 106/16).

(1). Ако во текот на изведувањето на градежни, земјоделски или други работи се дојде до археолошко наоѓалиште, односно предмети од археолошкото значење, изведувачот на работите е должен:

1. Да го пријави откритието во мисла на членот 129 став (2) на овој закон;
2. Да ги запре работите и да го обезбеди наоѓалиштето од евентуално оштетување и уништување, како и од неовластен пристап и
3. Да ги зачува откриените предмети на местото и во состојбата во која се најдени.

(2). По исклучок од ставот (1) на овој член, ако предметите се ископани, односно извадени заради нивна подобра заштита или со оглед на околностите, изведувачот на работите е должен:

1. Да ги предаде откриените предмети при нивното пријавување или тоа да го направи при идентификацијата во смисла на членот 66 на овој закон, а до предавањето да превземеме мерки кои се нужни за да не пропаднат и да не се оштетат или да се отуѓат и
2. Да ги даде сите релевантни податоци во врска со местото и положбата на предметите во времето на откривањето и за околностите под кои тоа е направено.

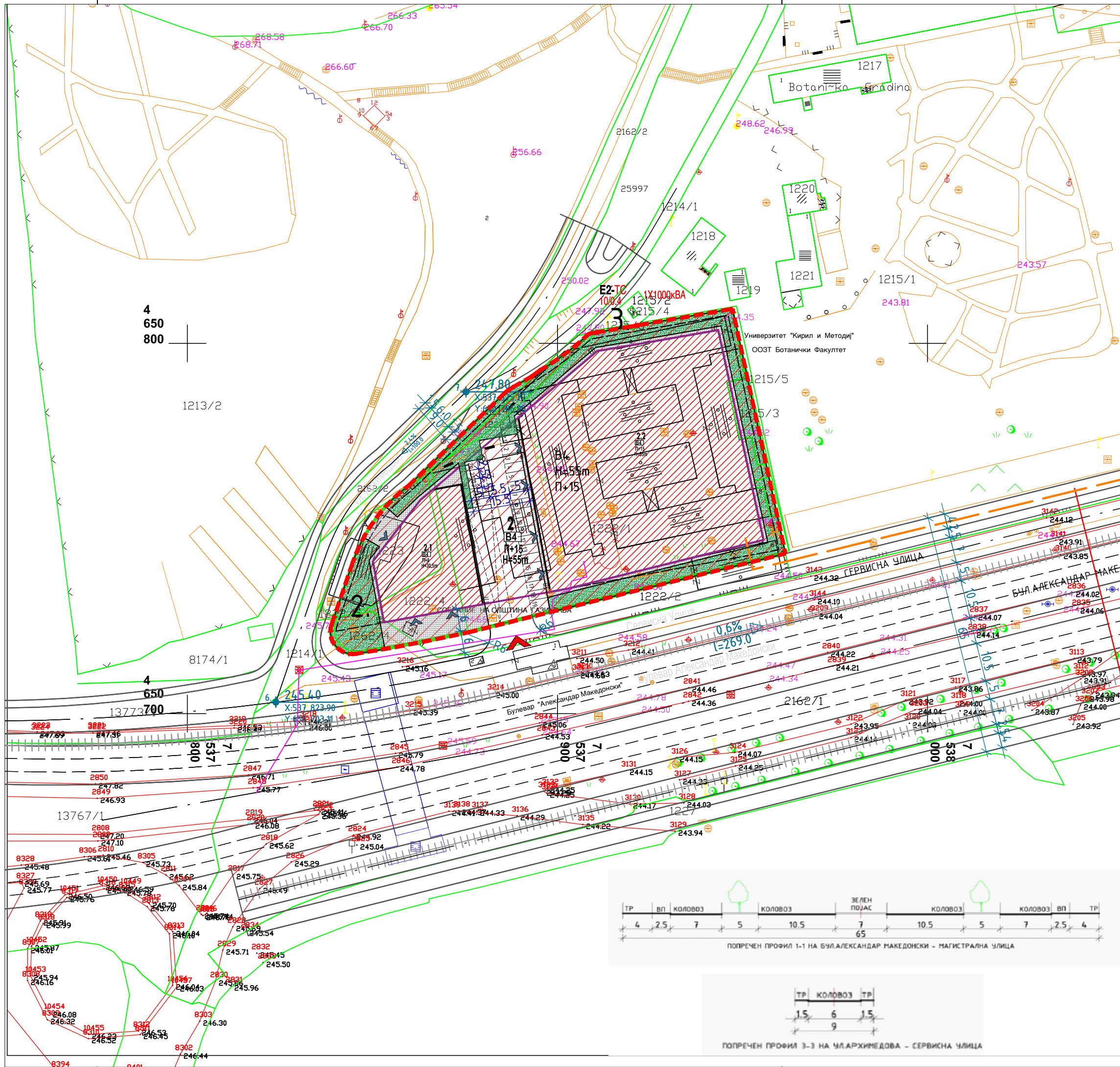
**АРХИТЕКТОНСКО УРБАНИСТИЧКИ ПРОЕКТ ЗА ГП 2 (ОРГАНИ НА ЛОКАЛНА САОУПРАВА) ОД ДУП ЗА ДЕЛ УЗ АВТОКОМАНДА ЛОКАЛНА САОУПРАВА И ДЕЛ ОД КОМПЛЕКС ФАКУЛТЕТИ КО ГАЗИ БАБА ОПШТИНА ГАЗИ БАБА**

- ЛЕГЕНДА**
- ГРАНИЦА НА ПЛАНСКИ ОПФАТ 6780M2
  - РЕГУЛАЦИОНА ЛИНИЈА
  - ЛИНИЈА НА ГРАДЕЖНА ПАРЦЕЛА
  - ГРАДЕЖНА ЛИНИЈА ОД ДУП
  - ГРАДЕЖНА ЛИНИЈА
  - ПОДЗЕМНА ГРАДЕЖНА ЛИНИЈА
  - ЛИНИЈА ЗА ОБЛИКУВАЊЕ СООБРАЌАЈНИЦИ
  - 2** НУМЕРАЦИЈА НА ГРАДЕЖНА ПАРЦЕЛА
  - 2.1** НУМЕРАЦИЈА НА ГРАДБАТА
  - П** КАТНОСТ НА ГРАДБАТА
  - H = 55.0m** МАКСИМАЛНА ВИСОЧИНА НА ГРАДБАТА ДО ВЕНЕЦ
  - ПОВРШИНА ЗА ГРАДЕЊЕ ОГРАНИЧЕНА СО ГРАДЕЖНА ЛИНИЈА

- НАМЕНА НА ПОВРШНИ**
- В - ЈАВНИ ИНСТИТУЦИИ**
- В4** - ДРЖАВНИ ИНСТИТУЦИИ ОРГАНИ НА ЛОКАЛНА САОУПРАВА

- ВЛЕЗОВИ**
- ВЛЕЗ ВО ГРАДЕЖНА ПАРЦЕЛА
  - ВЛЕЗ ВО ОБЈЕКТ

- СООБРАЌАЈ**
- УЛИЦИ
  - ТРОТОАРИ
  - ЗЕЛЕНИЛО
  - ПОПЛОЧЕНИ ПОВРШНИ



**ПРОЕКТНО РЕШЕНИЕ НА ВНАТРЕШНИОТ ДИНАМИЧЕН И СТАЦИОНИРАН СООБРАЌАЈ**

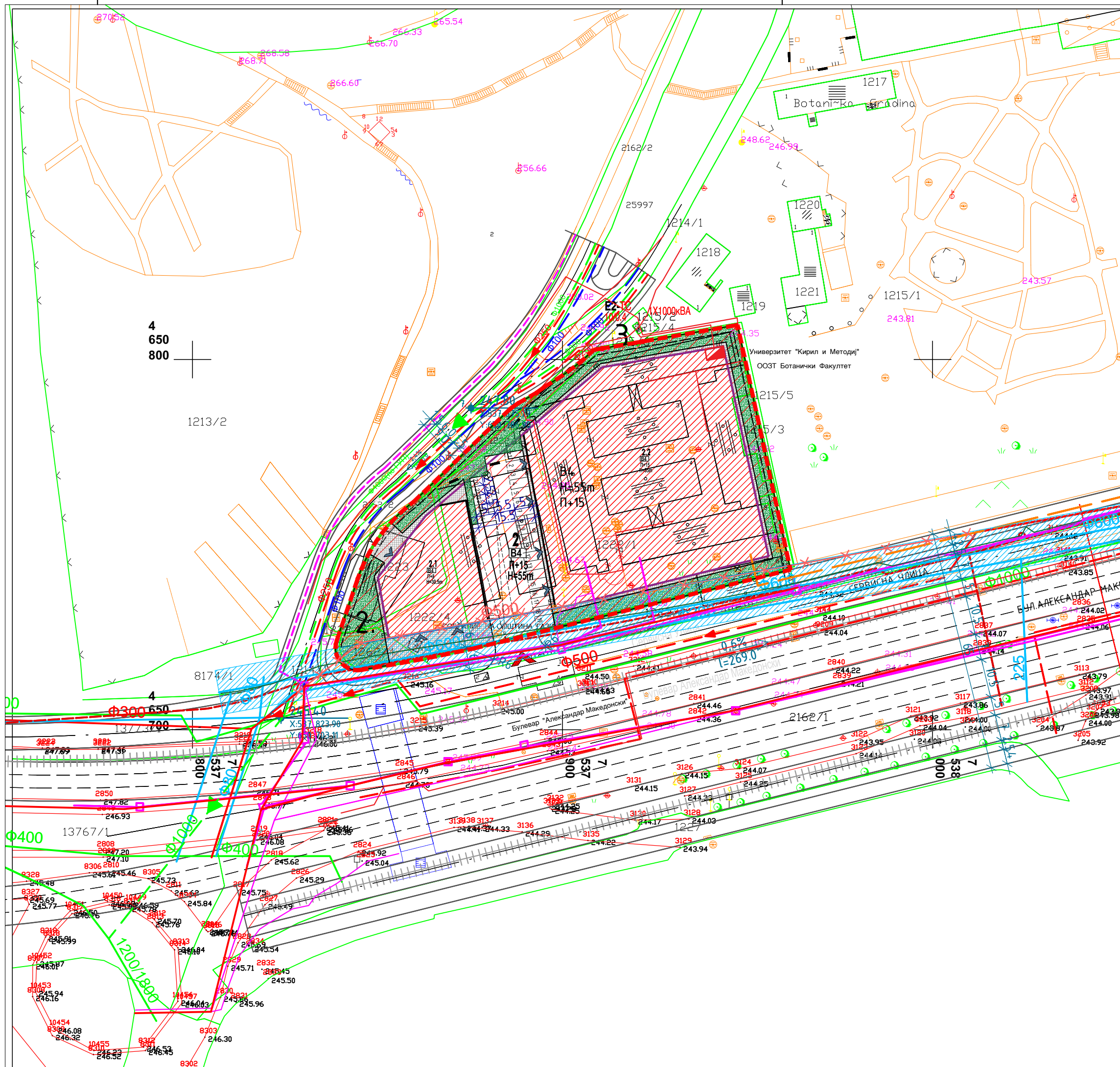
АРХИТЕКТОНСКО УРБАНИСТИЧКИ ПРОЕКТ ЗА ГП 2 (ОРГАНИ НА ЛОКАЛНА САОУПРАВА) ОД ДУП ЗА ДЕЛ ОД УЗ АВТОКОМАНДА, ЛОКАЛНА САОУПРАВА И ДЕЛ ОД КОМПЛЕКС ФАКУЛТЕТИ, ОПШТИНА ГАЗИ БАБА

ТЕХ.БР. 0801/341/18 М 1:500

ПЛАНЕРИ:  
 БОЈАН МУЛИЧКОВСКИ д.и.а. бр. ов.0.0070  
 ИЛИНА ЛАЛКОВА д.и.а бр. ов. 0.0403  
 КУЗМАНОВ ДУШКО м.и.а  
 МОНИКА КРСТЕВСКА м.и.а.  
 ЛИМБА МИНОВА м.и.а.

УПРАВИТЕЛ: БОЈАН МУЛИЧКОВСКИ  
 ИНВЕСТИТОР: ОПШТИНА ГАЗИ БАБА  
 ЛОКАЦИЈА: ОПШТИНА ГАЗИ БАБА 11.2018

**АРХИТЕКТОНСКО УРБАНИСТИЧКИ ПРОЕКТ ЗА ГП 2 (ОРГАНИ НА ЛОКАЛНА САМОУПРАВА) ОД ДУП ЗА ДЕЛ УЗ АВТОКОМАНДА ЛОКАЛНА САМОУПРАВА И ДЕЛ ОД КОМПЛЕКС ФАКУЛТЕТИ КО ГАЗИ БАБА ОПШТИНА ГАЗИ БАБА**



- ЛЕГЕНДА**
- ГРАНИЦА НА ПЛАНСКИ ОПФАТ 6780M2
  - РЛ РЕГУЛАЦИОНА ЛИНИЈА
  - ГПП ЛИНИЈА НА ГРАДЕЖНА ПАРЦЕЛА
  - ГЛ ГРАДЕЖНА ЛИНИЈА ОД ДУП
  - ГЛ ГРАДЕЖНА ЛИНИЈА
  - ПОДЗЕМНА ГРАДЕЖНА ЛИНИЈА
  - ЛИНИЈА ЗА ОБЛИКУВАЊЕ СООБРАЌАЈНИЦИ
  - 2 НУМЕРАЦИЈА НА ГРАДЕЖНА ПАРЦЕЛА
  - 2.1 НУМЕРАЦИЈА НА ГРАДБАТА
  - П КАТНОСТ НА ГРАДБАТА
  - H = 55.0m МАКСИМАЛНА ВИСОЧИНА НА ГРАДБАТА ДО ВЕНЕЦ
  - ГЛ ПОВРШИНА ЗА ГРАДЕЊЕ ОГРАНИЧЕНА СО ГРАДЕЖНА ЛИНИЈА

- НАМЕНА НА ПОВРШНИ**
- В - ЈАВНИ ИНСТИТУЦИИ**
- В4 В4 - ДРЖАВНИ ИНСТИТУЦИИ ОРГАНИ НА ЛОКАЛНА САМОУПРАВА

- ВЛЕЗОВИ**
- ▶ ВЛЕЗ ВО ГРАДЕЖНА ПАРЦЕЛА
  - ▶ ВЛЕЗ ВО ОБЈЕКТ СООБРАЌАЈ
  - УЛИЦИ
  - ТРОТОАРИ
  - ЗЕЛЕНИЛО
  - ПОПЛОЧЕНИ ПОВРШНИ
- ИНФРАСТРУКТУРА**
- ВОДОВОДНА МРЕЖА /Постојна/
  - ЗАШТИТЕН ПОЈАС НА ВОДОВОД
  - ВОДОВОДНА МРЕЖА /Планирана/
  - КАНАЛИЗАЦИОНА МРЕЖА /Постојна/
  - КАНАЛИЗАЦИОНА МРЕЖА /Планирана/
  - КАНАЛИЗАЦИОНА МРЕЖА /Дислокација/
  - АТМОСФЕРСКА КАНАЛИЗАЦИЈА /Постојна/
  - АТМОСФЕРСКА КАНАЛИЗАЦИЈА /Планирана/
  - ТЕЛЕКОМУНИКАЦИСКИ ИНСТАЛАЦИИ /Постојна/
  - ЕЛ. ИНСТАЛАЦИИ /Постојна/
  - ПЛАНИРАНА ТРАФОСТАНИЦА



**ПРОЕКТНО РЕШЕНИЕ НА ПРИКЛУЧОЦИТЕ, ОБЈЕКТИТЕ И ВОДОВИТЕ НА ВНАТРЕШНИОТ РАЗВОД НА СИТЕ КОМУНАЛНИ ИНФРАСТРУКТУРИ**

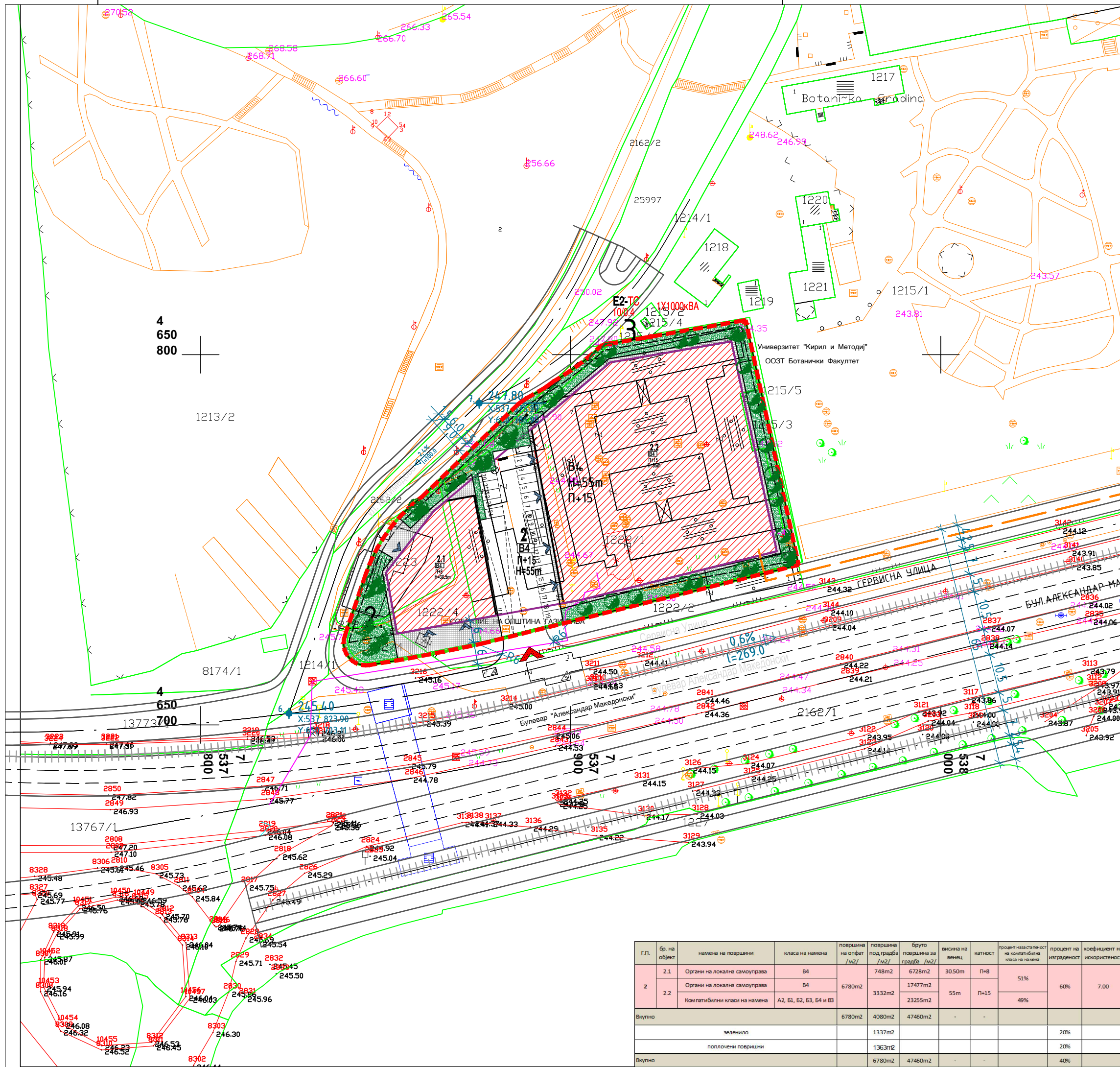
АРХИТЕКТОНСКО УРБАНИСТИЧКИ ПРОЕКТ ЗА ГП 2 (ОРГАНИ НА ЛОКАЛНА САМОУПРАВА) ОД ДУП ЗА ДЕЛ ОД УЗ АВТОКОМАНДА, ЛОКАЛНА САМОУПРАВА И ДЕЛ ОД КОМПЛЕКС ФАКУЛТЕТИ, ОПШТИНА ГАЗИ БАБА

ТЕХ.БР. 0801/341/18 М 1:500

ПЛАНЕРИ:  
 БОЈАН МУЛИЧКОВСКИ д.и.а бр. ов.0.0070  
 ИЛИНА ЛАЛКОВА д.и.а бр. ов. 0.0403  
 КУЗМАНОВ ДУШКО м.и.а  
 МОНИКА КРСТЕВСКА м.и.а.  
 ЛИМБА МИНОВА м.и.а.

УПРАВИТЕЛ: БОЈАН МУЛИЧКОВСКИ  
 ИНВЕСТИТОР: ОПШТИНА ГАЗИ БАБА  
 ЛОКАЦИЈА: ОПШТИНА ГАЗИ БАБА 11.2018

**АРХИТЕКТОНСКО УРБАНИСТИЧКИ ПРОЕКТ ЗА ГП 2 (ОРГАНИ НА ЛОКАЛНА САМОУПРАВА) ОД ДУП ЗА ДЕЛ УЗ АВТОКОМАНДА ЛОКАЛНА САМОУПРАВА И ДЕЛ ОД КОМПЛЕКС ФАКУЛТЕТИ КО ГАЗИ БАБА ОПШТИНА ГАЗИ БАБА**



**ЛЕГЕНДА**

- ГРАНИЦА НА ПЛАНСКИ ОПФАТ 6780M2
- РЕГУЛАЦИОНА ЛИНИЈА
- ЛИНИЈА НА ГРАДЕЖНА ПАРЦЕЛА
- ГРАДЕЖНА ЛИНИЈА ОД ДУП
- ГРАДЕЖНА ЛИНИЈА
- ПОДЗЕМНА ГРАДЕЖНА ЛИНИЈА
- ЛИНИЈА ЗА ОБЛИКУВАЊЕ СООБРАЌАЈНИЦИ
- 2** НУМЕРАЦИЈА НА ГРАДЕЖНА ПАРЦЕЛА
- 2.1 НУМЕРАЦИЈА НА ГРАДБАТА
- П КАТНОСТ НА ГРАДБАТА
- H = 55.0m МАКСИМАЛНА ВИСОЧИНА НА ГРАДБАТА ДО ВЕНЕЦ
- ПОВРШИНА ЗА ГРАДЕЊЕ ОГРАНИЧЕНА СО ГРАДЕЖНА ЛИНИЈА

**НАМЕНА НА ПОВРШНИ**

- В - ЈАВНИ ИНСТИТУЦИИ
- В4 - ДРЖАВНИ ИНСТИТУЦИИ
- ОРГАНИ НА ЛОКАЛНА САМОУПРАВА

**ВЛЕЗОВИ**

- ВЛЕЗ ВО ГРАДЕЖНА ПАРЦЕЛА
- ВЛЕЗ ВО ОБЈЕКТ

**СООБРАЌАЈ**

- УЛИЦИ
- ТРОТОАРИ
- НИСКО ЗЕЛЕНИЛО
- ВИСОКО ЗЕЛЕНИЛО
- ПОПЛОЧЕНИ ПОВРШНИ

**ПРОЕКТНО РЕШЕНИЕ НА ЗЕЛЕНИЛО**

АРХИТЕКТОНСКО УРБАНИСТИЧКИ ПРОЕКТ ЗА ГП 2 (ОРГАНИ НА ЛОКАЛНА САМОУПРАВА) ОД ДУП ЗА ДЕЛ ОД УЗ АВТОКОМАНДА, ЛОКАЛНА САМОУПРАВА И ДЕЛ ОД КОМПЛЕКС ФАКУЛТЕТИ, ОПШТИНА ГАЗИ БАБА

ТЕХ.БР. 0801/341/18 М 1:500

ПЛАНЕРИ:  
 БОЈАН МУЛИЧКОВСКИ д.и.а. бр. ов.0.0070  
 ИЛИНА ЛАЛКОВА д.и.а бр. ов. 0.0403  
 КУЗМАНОВ ДУШКО м.и.а  
 МОНИКА КРСТЕВСКА м.и.а.  
 ЛИМБА МИНОВА м.и.а.

УПРАВИТЕЛ: БОЈАН МУЛИЧКОВСКИ

ИНВЕСТИТОР: ОПШТИНА ГАЗИ БАБА

ЛОКАЦИЈА: ОПШТИНА ГАЗИ БАБА

Г.П.	бр. на објект	намена на површина	класа на намена	површина на опфат /m2/	површина под градба /m2/	брutto површина за градба /m2/	висина на венец	катност	процент на заградност на компатибилна класа на намена	процент на изградност	коэффициент на искористеност
2	2.1	Органи на локална самоуправа	В4	6780m2	748m2	6728m2	30.50m	П+8	51%	60%	7.00
	2.2	Органи на локална самоуправа	В4	6780m2	3332m2	17477m2	55m	П+15	49%	60%	
Вкупно				6780m2	4080m2	47460m2	-	-	-	-	-
зеленило						1337m2				20%	
поплочени површини						1363m2				20%	
Вкупно						6780m2				40%	

